

विदुर नगरपालिका कार्यालय
नुवाकोट

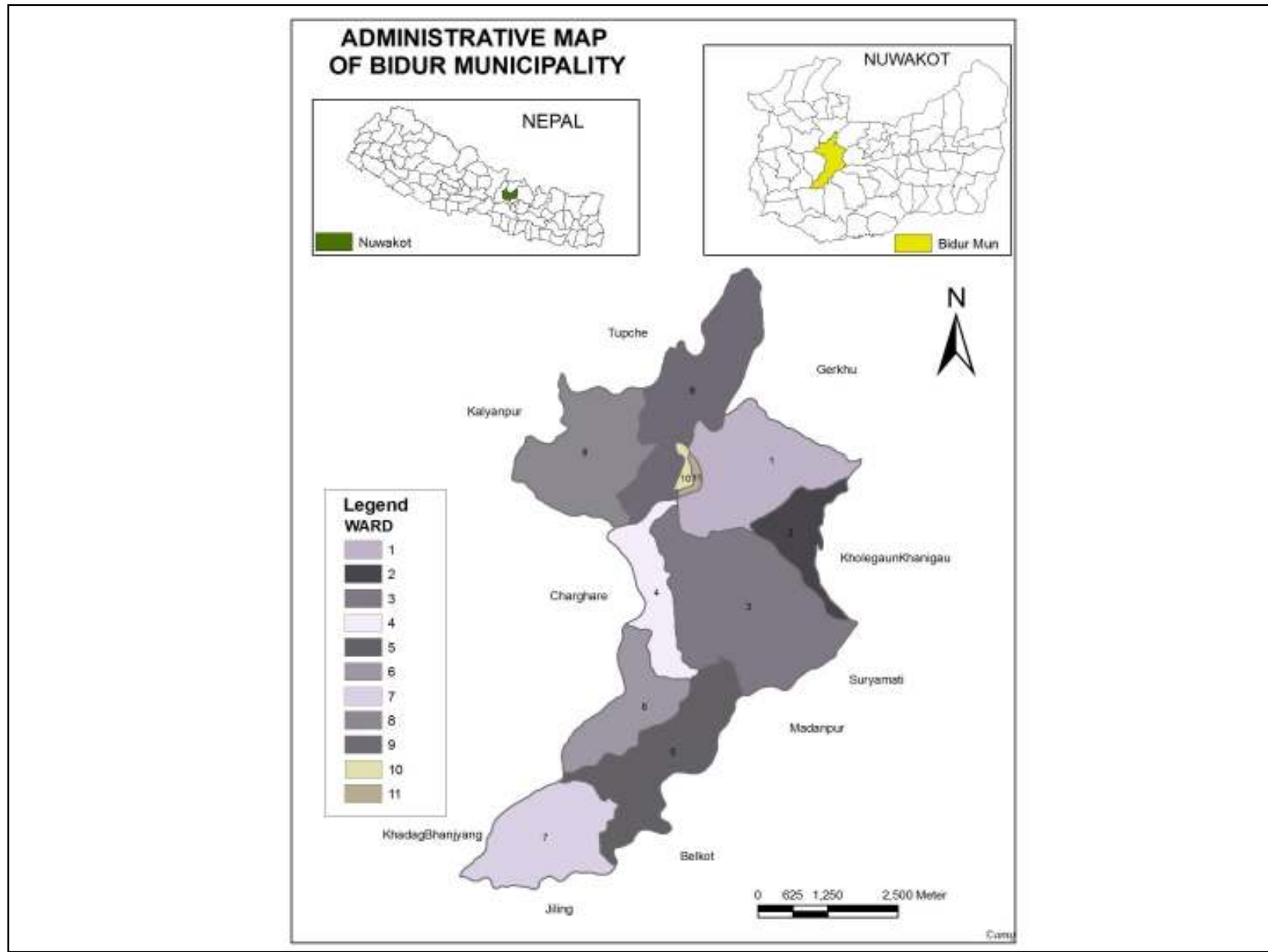
वार्षिक समीक्षा गोष्ठी

आ.व. २०७१/७२

२०७२ साउन २४



नुवाकोट जिल्लाको एक मात्र नगरपालिका
विदुर नगरपालिकाको तर्फबाट
हार्दिक स्वागत !



विदुर नगरपालिकाको परिचय :

स्थापना : २०४४ साल

विदुर र त्रिशूली गा.वि.स.को पुरै भाग, भैरवी गा.वि.स.को केही वडा र तुप्चेको आंगुटार, चारघरे र खड्गभन्ज्यांगको प्रोजेक्ट एरियाहरु समावेश भएको

सिमाना :

पूर्व : खानीगाउँ,

पश्चिम : चारघरे, खड्ग भन्ज्याङ्ग, कल्याणपूर,

उत्तर : गेर्खु,

दक्षिण : जिलिङ्ग, बेलकोट

परिचय (क्रमशः)

- संसदीय निर्वाचन क्षेत्र नं. : ३
- वडा संख्या : ११
- कूल जनसंख्या : २६७५०
- घरधुरी संख्या : ६२७०
- कुमाल जाति र केही दलित जाति लगायत खास गरी ब्राम्हण, क्षेत्री, नेवार, मगर, तमाङ्ग, राई, मुसलमानहरुको समेत बसोबास ।
- बढी जनताहरु कृषिमा नै निर्भर रहेको ।

कूल क्षेत्रफल	: ३४.५५ वर्ग कि.मि.
कृषि क्षेत्र	: ९५० हेक्टर
वन क्षेत्र	: ९५० हेक्टर
बजार क्षेत्र	: १० हेक्टर
आवास	: २०० हेक्टर
अन्य क्षेत्र	: १३४५ हेक्टर

जलस्रोतको धनी नगरपालिका

मभौला खालका त्रिशूली र
देविघाट जलविद्युत केन्द्र
रहेको

भूकम्प अघिको ऐतिहासिक भैरवी मन्दिर र साततल्ले दरवार



भूकम्प पछिको ऐतिहासिक साततल्ले दरवार



ऐतिहासिक तथा भौगोलिक पृष्ठभूमि

- नेपालको एकिकरण अभियानको ऐतिहासिक, सामरिक महत्व रहेको ।
- पृथ्वीनारायण शाहको तत्कालिन साततल्ले दरवार हाल क्षेत्रीग्रस्त रहेको ।
- नुवाकोटको धार्मिक क्षेत्र भैरवी मन्दिर र जालपादेवी मन्दिर यसै नगरपालिका क्षेत्र भित्र पर्दछन् ।
- त्रिशूली नदी र तादी नदीले वेष्टित सुन्दर नगरी विदुर ।
- चीनको स्वशाशित क्षेत्र तिब्बत सिमाना रसुवागढीबाट नेपालको तराई भुभाग पुग्ने छोटो दुरीको मोटरबाटो यसै नगरपालिका भएर जाने ।

विदुर नगरपालिकाको विकासको प्रयास

- बसपार्क निर्माण भई सन्चालनमा रहेको ।
- नगरक्षेत्रको ठोस फोहोर व्यवस्थापन भईरहेको ।
- भौतिक पूर्वाधार विकासको प्रयास ।
- दमकल संचालन ।

फोहोरमैला व्यवस्थापन सम्बन्धी

- फोहोरमैला व्यवस्थापनमा निजी क्षेत्रको सहभागी गराउने प्रयास भएको ।
- Material Recovery facility (MRF) center को Pre feasibility गर्ने कार्य प्रकृत्यामा रहेको ।
- शहरी फोहोर स्रोतमा नै छुट्याई व्यवस्थापन गर्न फोहोरमैला व्यवस्थापन प्राविधिक सहयोग केन्द्रसंग छलफल भईरहेको ।

खानेपानी स्वच्छता तथा सरसफाई

- विदुर नगरपालिकालाई खुल्ला दिशामुक्त घोषणा गर्ने अभियान संचालन गरिएको ।
- MWASHCC गठन गरी कार्ययोजना तर्जुमा भएको ।
- WWASHCC गठन तथा अभिमूखिकरण भई रहेको ।

वातावरण सुधार

- सार्वजनिक सडकको दायाँवायाँ जिल्ला वन कार्यालय संगको सहकार्य र TLO सहभागीतामा वृक्षारोपण भइरहेको ।
- वन तथा भू-संरक्षण मन्त्रालय, वनस्पति विभागसंगको साभेदारी तथा स्थानीय सामुदायिक वन उ.स. संगको सहकार्यमा “शहरी उद्यान” निर्माण भई रहेको ।
- EFLG समिति गठन गरी कार्ययोजना सहित EFLG घोषण गर्ने अभियान संचालन गरिएको ।

❖ सडक बत्ती व्यवस्थापन

मिटर संख्या : २२ थान

सोडियम बत्ती : ६ थान

सि.एफ.एल.बत्ती : ९६५ थान

आन्तरिक आयको अवस्था

- नगरपालिकाको आ.व.२०७१।७२ मा आन्तरिक आय तर्फ विशेष गरी एकिकृत सम्पतिकर, वहालकर, व्यवसाय कर, भाडा, सेवा शुल्क, नक्सापास दस्तुर, सिफारिस दस्तुर, नाता प्रमाणित दस्तुर, पेशकी फिर्ता आदिवाट प्राप्त आय विवरण
- अनुमानित आय रु. ७२ लाख ९३ हजार
- यथार्थ आय रु. ७० लाख ९१ हजार
- लक्ष्य प्राप्ति प्रतिशत ९७.२३ प्रतिशत संकलन

नगरपालिका अनुदान

रकम रु. हजारमा

श्रोत	वित्तीय प्रगति				संचालित योजनाको किसिम	भौतिक प्रगति	
	विनियोजन	यथार्थ आय	यथार्थ खर्च	खर्च प्रतिशत		योजना संख्या	प्रगति प्रतिशत
निसर्त अनुदान	८५०३	८५०३	७७७१	९१.३९	समपूरक नगर सरसफाई सडकबत्ती भौतिक पूर्वाधार प्रवर्धनात्मक महिला वालवालिका आर्थिक विपन्न	३ १ १ २ ७ ४ ३ ३	९१.३९

स्थानीय विकास शुल्क कोष कार्यक्रम

रकम रु. हजारमा

श्रोत	वित्तीय प्रगति				संचालित योजनाको किसिम	भौतिक प्रगति	
	विनियोजन	यथार्थ आय	यथार्थ खर्च	खर्च प्रतिशत		योजना संख्या	प्रगति प्रतिशत
सशर्त अनुदान	८१७०	८१७०	७४४२	९१.०८	समपूरक	२	९१.०८
					भौतिक पूर्वाधार	३	
				प्रवर्धनात्मक	६		
				महिला	४		
				वालवालिका	३		
				आर्थिक विपन्न	४		
				सवारी साधन खरिद	१		
उपभोक्ता समिति		४२०	४२०		सभागृह निर्माण	१	

स्थानीय शासन तथा सामुदायिक विकास कार्यक्रम

श्रोत	वित्तीय प्रगति (रकम रु. हजारमा)				संचालित योजनाको किसिम	भौतिक प्रगति	
	विनियो जन	यथार्थ आय	यथार्थ खर्च	खर्च प्रतिशत		योजना संख्या	प्रगति प्रतिशत
सशर्त अनुदान	८६८५	८६८५	६७४९	७७.७१	सहजीकरण सामाजिक परिचालन ना.स.केन्द्र वडा नागरिक मन्च वातावरण मैत्री बाल मैत्री सुचान प्रविधि खरिद भूकम्प प्रभावित राहत कार्यक्रम क्षमता अभिवृद्धि तथा शाखा सुधार ससाना पूर्वाधार सवारी साधन खरिद सेवा प्रदायक	१ ११ ६ ११ १ २ ४ ११ २ ६ १ १	९०.००

जगेडा कोष

श्रोत	वित्तीय प्रगति				संचालित योजनाको किसिम	भौतिक प्रगति	
	विनियोजन	यथार्थ आय	यथार्थ खर्च	खर्च प्रतिशत		योजना संख्या	प्रगति प्रतिशत
जगेडा कोष	२५५००	१५०००	१५०००	९८.०४	सडक कालोपत्रे तथा सडक नाली	५	९८.०४
उपभोक्ता समिति		१००००	१००००				

सडक बोर्ड नेपालको अनुदान सहयोगमा सञ्चालित कार्यक्रम

श्रोत	वित्तीय प्रगति				संचालित योजनाको किसिम	भौतिक प्रगति	
	विनियोजन	यथार्थ आय	यथार्थ खर्च	खर्च प्रतिशत		योजना संख्या	प्रगति प्रतिशत
सडक बोर्ड	४५००	३७३०	३७३०	८२.८९	सडक मर्मत	११	८२.८९
उपभोक्ता समिति	१८८६	१८८६	१८८६				

रजिष्ट्रेशन

श्रोत	वित्तीय प्रगति				संचालित योजनाको किसिम	भौतिक प्रगति	
	विनियोजन	यथार्थ आय	यथार्थ खर्च	खर्च प्रतिशत		योजना संख्या	प्रगति प्रतिशत
रजिष्ट्रेशन दस्तुर	४०००	४१५८	२४३१	५८.४७	समपूरक	२	५८.४७
					भौतिक पूर्वाधार	१	
					प्रवर्धनात्मक	२	
उपभोक्ता समिति	१५०	१५०	महिला		०		
					बालबालिका	१	
					विपन्न	०	

स्थानीय शान्ति समिति अनुदान कार्यक्रम

रकम रु. हजारमा

श्रोत	वित्तीय प्रगति				संचालित योजनाको किसिम	भौतिक प्रगति	
	विनियोजन	यर्थाथ आय	यथार्थ खर्च	खर्च प्रतिशत		योजना संख्या	प्रगति प्रतिशत
स्थानीय शान्ति समिति	४५	४५	४५	१००	टहरा निर्माण र खानेपानी	२	१००

जिल्ला विकास समिति अनुदानबाट संचालित कार्यक्रम

श्रोत	रकम रु. हजारमा वित्तीय प्रगति			संचालित योजनाको किसिम	भौतिक प्रगति		
	विनियोजन	यथार्थ आय	यथार्थ खर्च		खर्च प्रतिशत	योजना संख्या	प्रगति प्रतिशत
निसर्त अनुदान	४५००	४५००	४५००	१००	समपूरक जि.वि स अनुदान निर्वाचन क्षेत्रविकास कार्यक्रम	२ ४ १	१००
ससर्त अनुदान	७००	७००	७००		भौतिक पूर्वाधार	५	

वेरुजुको अवस्था

आ.व. २०७०।७१ सम्मको कूल बेरुजु	१लाख ५१ हजार
आ.व. २०६९।७० सम्मको कूल फर्छर्योट	१ लाख ३३ हजार
आ.व. २०७१।७२ मा फर्छर्योट रकम	५ लाख ९५ हजार
आ.व. २०७०।७१ को थप बेरुजु सहित कुल बाँकी बेरुजु	११ लाख ३५ हजार
खर्चको अनुपातमा बेरुजु प्रतिशत	०.९१%

आ.व. २०७१।७२ मा नक्सापास विवरण

विवरण	संख्या
गतवर्षको पास हुन बाँकी	७
प्राप्त निवेदन संख्या	१६२
नक्सापास भएको संख्या	१४९
बाँकी संख्या	२०

व्यक्तिगत घटना दर्ता सम्बन्धी

विवरण	संख्या
	जम्मा
जन्म दर्ता	८३५
मृत्यू	२५१
विवाह दर्ता	३२४
बसाई सराई :	
परिवार संख्या	२३०
सम्बन्ध विच्छेद	२

सामाजिक सुरक्षा कार्यक्रम भत्ता वितरण

विवरण	संख्या		
	महिला	पुरुष	जम्मा
जेष्ठ नागरिक	२०३	२६४	४६७
जेष्ठ नागरिक दलित	५५	५३	१०८
एकल महिला	७१४	०	७१४
आंशिक अशक्त अपांगता भएका व्यक्ति	०	४	४
पूर्ण अशक्त अपांगता भएका व्यक्ति	१३	७	२०
नगरपालिकाको आफ्नै श्रोतवाट अपांग भत्ता	८	११	१९

नगर विपद व्यवस्थापन सम्वन्धी: क्षति विवरण

वडा नं.	पूर्ण क्षति	आंशिक क्षेति	सामान्य	जम्मा
१	३०९	६२	६६	४३७
२	३६६	२३	८	३९७
३	५३५	१३३	१५६	८२६
४	४९३	१९७	४३४	११२४
५	६८०	७६	४०	७९७
६	४२०	१०६	२	५२७
७	५६७	२०८	५९	८४८
८	६८२	७०	१२९	८७७
९	११९३	२९२	२०१	१६९१
१०	१६७	३१	६७	२६६
११	७१	३८	४९	१५८
जम्मा	५४८३	१२३६	१२११	७९३०

मृत्यु संख्या - ८५ जना

राहत वितरण विवरण

वडा नं.	क्षेती घरपरिवार	त्रिपाल (थान)	चामल (के.जी.)	कम्बल (थान)	चिउरा (वोरा)
१	५००	३६०	५६००	०	७
२	३००	२४०	३६७५	०	०
३	१०६६	६४०	१११९०	०	१०
४	१०००	६६२	१२६५०	०	१०
५	९००	७२४	९०२५	०	०
६	५९१	४४५	६०००	९५	१५
७	६५१	४९०	७०००	०	१०
८	६७०	६२२	६७००	१५	०
९	११७५	७६५	१२९५०	०	१५
१०	३५०	२२२	३१००	०	५
११	१५०	१३०	२२५०	०	५
जम्मा	७५७३	५९२०	६२३४०	११०	७७

राहत वितरण (क्रमशः)

- न.वि.व्य.स. तथा वडास्तरीय विपद व्यवस्थापन समिति गठन गरी विपद व्यवस्थापनको कार्य गरिएको ।
- तत्काल खाद्यन्न राहत प्रति परिवार रु २,०००।- का दरले रु १,४४,४६,०००।- वितरण ।
- तत्काल पुनरवास रु ५०००।- तथा अस्थायी आवास निर्माण सहयोग रु १५०००।- समेत जम्मा रु २००००।- का दरले न.पा.का ११ वडाहरुमा वितरण भइसकेको रकम रु ६,९७,३५,०००।- ।
- छुटेका घर तथा मूल्यांकन वर्गिकरण नमिलेको निवेदनलिई सबै वडाहरुमा पुनःमूल्यांकन भइरहेको ।

राहत वितरण (क्रमशः)

- मृतक परिवारमा चामल फलफूल वितरण ।
- खानेपानी वितरण गरिएको ।
- अस्थायी स्वास्थ्य शिविरहरु ।
- संचार माध्यमसंगको सहकार्यका सुचनाप्रवाह नियमित गरिएको ।
- अस्थायी शौचालय निर्माण ।
- फोहोर व्यवस्थापन ।

उल्लेख्य तथा अनुसरण योग्य काम :

- नगर उद्यान निर्माण, ODF, CFLG, EFLG अभियान संचालन ।
- सडक मर्मत ।
- लिफ्ट खानेपानी ।
- पेशकी निरुत्साहित आ.व.०७१।७२ को पेशकी वांकी नभएको ।
- उपभोक्ता समितिका पदाधिकारीहरुलाई योजना सन्चालन पूर्व अभिमुखिकरण तालिम सन्चालन गरेको ।
- योजनाहरुको अनुगमन समितिबाट अनुगमन र जांचपास समितिबाट जांचपास भएपछि व्यवस्थापन,मर्मत संभार सम्बन्धित उपभोक्ता समितिबाट गर्ने गरी योजना हस्तान्तरण ।
- सडक विस्तार, मिनी बसपार्क निर्माण-संचालन उ.स. सहभागिता अभिवृद्धि ।

निर्माणाधिन मिनि वसपार्क तथा उद्यान



आ.व.२०७०।७१ को न्यूनतम शर्त तथा कार्यसम्पादन मापनको नतिजा

सवै न्यूनतम शर्त पुरा	भएको	
कार्यसम्पादनमा प्राप्त गरेको अंक	पूर्णांक	प्राप्तांक
स्थानीय शासन	२०	१४
वित्तीय स्रोत परिचालन तथा व्यवस्थापन	२८	१७
योजना तथा कार्यक्रम व्यवस्थापन	२०	१०
संगठन तथा जनशक्ति	१०	५
शहरी आधारभुत सेवा व्यवस्थापन	२२	११
	जम्मा	५७
अवस्था	४५	

उपलब्धि

- सडक कालोपत्रे करिव ४.४५ कि.मि.
- सडक ग्राभेलिंग करिव ०.२५० कि.मि..
- नाली निर्माण करिव १.१७ कि.मि.
- विभिन्न स्थानमा लिफ्ट खानेपानी लाभान्वित जनसंख्या ५००
- बसपार्क सन्चालन

मूख्य समस्याहरु :

- भूकम्पीय क्षति भयावह सिमित श्रोत, असहिष्णु समाज र आक्रोसको निरन्तरता र तिब्रता ।
- जनप्रतिनिधीहरु नहुनु ।
- बढ्दो आकांक्षा असिमित माग हुनु ।
- महंगी र तलव वृद्धिका कारण प्रशासनिक खर्चको सीमा भित्र बस्न गाह्रो ।
- नयां श्रोतको संभावना न्यून हुनाले आन्तरिक श्रोत वृद्धि नहुनु ।
- बसपार्क सन्चालनमा समस्या आईरहने ।
- भूकम्पको कारण भूकम्प सम्बन्धीकाममा वढी व्यस्त रहनु परेकोले न.पा. वार्षिक लक्ष अनुसार प्रगति गर्न समस्या परको ।

सुभाव

- जनप्रतिनिधीहरु व्यवस्था हुनु पर्ने ।
- महंगी र तलव वृद्धिका अनुपातमा प्रशासनिक रकम सरकारले वृद्धि गरी पठाउनु पर्ने वा प्रशासनिक खर्चको सीमा हटाउने ।
- स्थानीय स्वायत्त शासन ऐन र नियममा भएको व्यवस्था बमोजिम जि वि स बाट रकम को सिलिङ्ग प्राप्त हुनु पर्ने ।
- आर्थिक/वित्तिय सूचकका आधारमा न.पा.हरुको वर्गिकरण गरी अनुदान सुधार तथा जगेडाकोष लगायतका आयोजनाहरुमा उपभोक्ता लागत सहभागिता अनुपात घटाइनुपर्ने ।

धन्यवाद !